

**Retten Sie mit wenigen einfachen Schritten Ihre gelöschten oder verlorenen Partitionen!**

Sie erhalten toolstar\*drive-repair in zwei verschiedenen Versionen:

■ **Selbstbootend von CD**

Legen Sie die CD ein und starten Sie den PC neu.

Wenn der PC dann nicht von CD bootet,

passen Sie bitte die Bootreihenfolge im BIOS entsprechend an.

■ **Zur Installation unter Windows**

Führen Sie bitte die \*.exe im Verzeichnis „Zur-Installation“

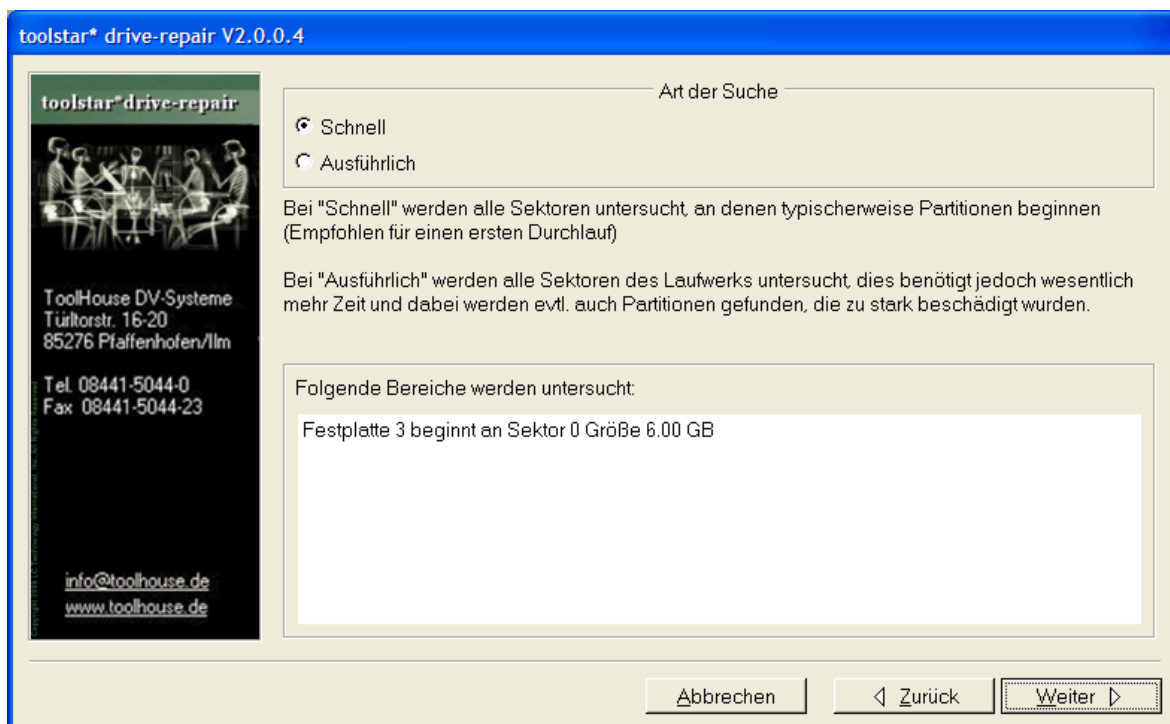
auf der gelieferten CD aus und folgen Sie den Anweisungen des Programms.

1. **toolstar\* drive-repair von Boot-CD oder unter Windows starten.**
2. **Sprache auswählen.**
3. **Startseite lesen und auf 'Weiter' klicken.**
4. **Rückgängigmachen-Funktion (UNDO):**
  - 4a: Wenn Sie toolstar\*drive-repair an diesem PC das erste mal starten:  
„Möchten Sie die Rückgängigmachen Funktion verwenden (empfohlen)?“  
=> Ja/Nein
  - 4b: Wenn Sie mit toolstar\*drive-repair bereits an diesem PC Änderungen vorgenommen haben und die Rückgängigmachen-Funktion aktiviert hatten:  
„Rückgängigmachen Informationen sind gespeichert auf Laufwerk XYZ.  
Wollen Sie das alte Laufwerk wiederherstellen?“ => Ja/Nein  
Bei JA wird der ursprüngliche Zustand des Laufwerks wieder hergestellt.

5. Sie erhalten eine Aufstellung der physikalischen Laufwerke mit Typ und Größe.



Wählen Sie das Laufwerk, auf dem Sie nach Partitionen suchen möchten aus und markieren Sie einen oder mehrere freie Speicherbereiche, die toolstar\* drive-repair nach verlorenen Partitionen scannen soll.



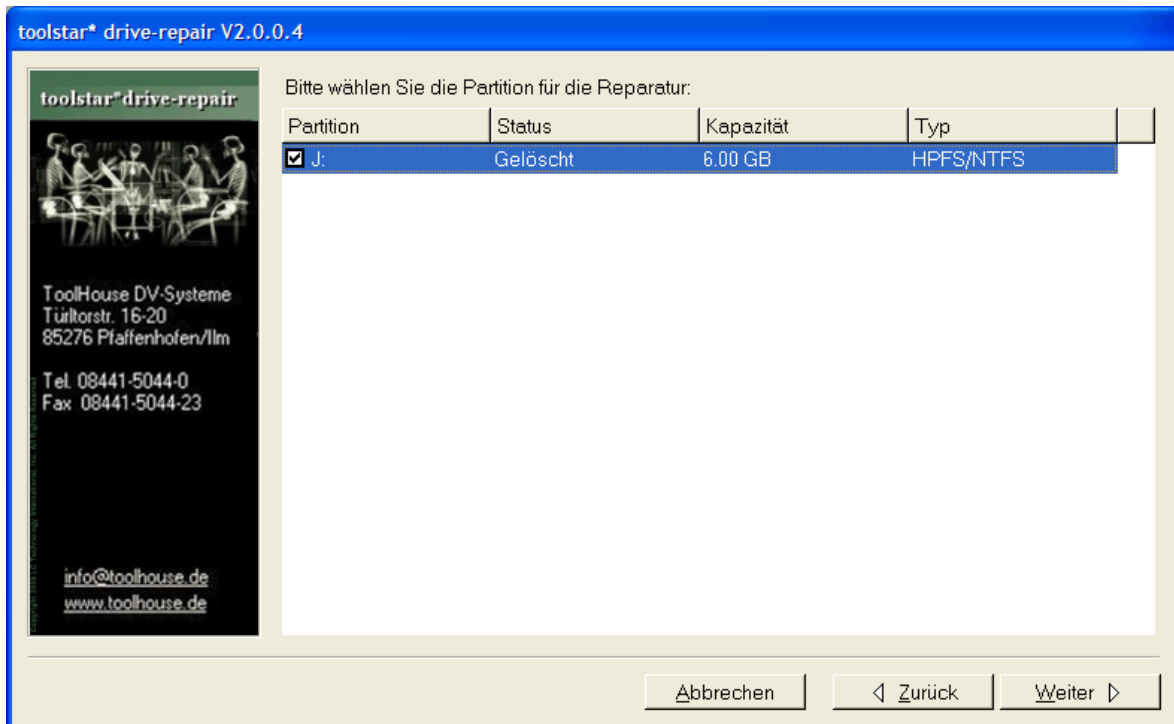
6. Schnell oder Ausführlich scannen wählen.

Wir empfehlen, daß Sie zuerst Schnellscannen wählen. Auf 'Weiter' klicken, um anzufangen.

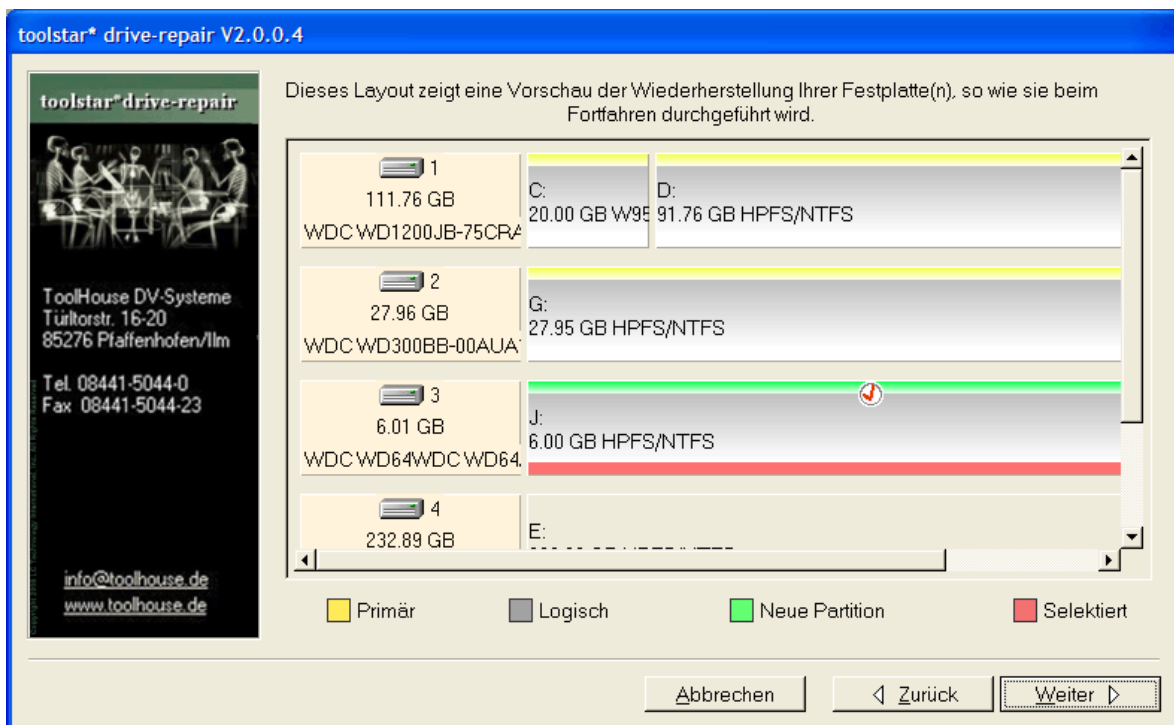
Die Schnellsuche sucht insbesondere an den Zylindergrenzen nach verlorenen Partitionen. In der Regel werden damit bereits alle verlorenen Partitionen gefunden. Nur in seltenen Fällen muß wirklich der gesamte Datenträger Sektor für Sektor abgescannt werden. Hierzu verwenden Sie dann bitte die Ausführliche Suche.

7. Wenn die Scans fertig sind, jeweils auf 'Weiter' klicken.

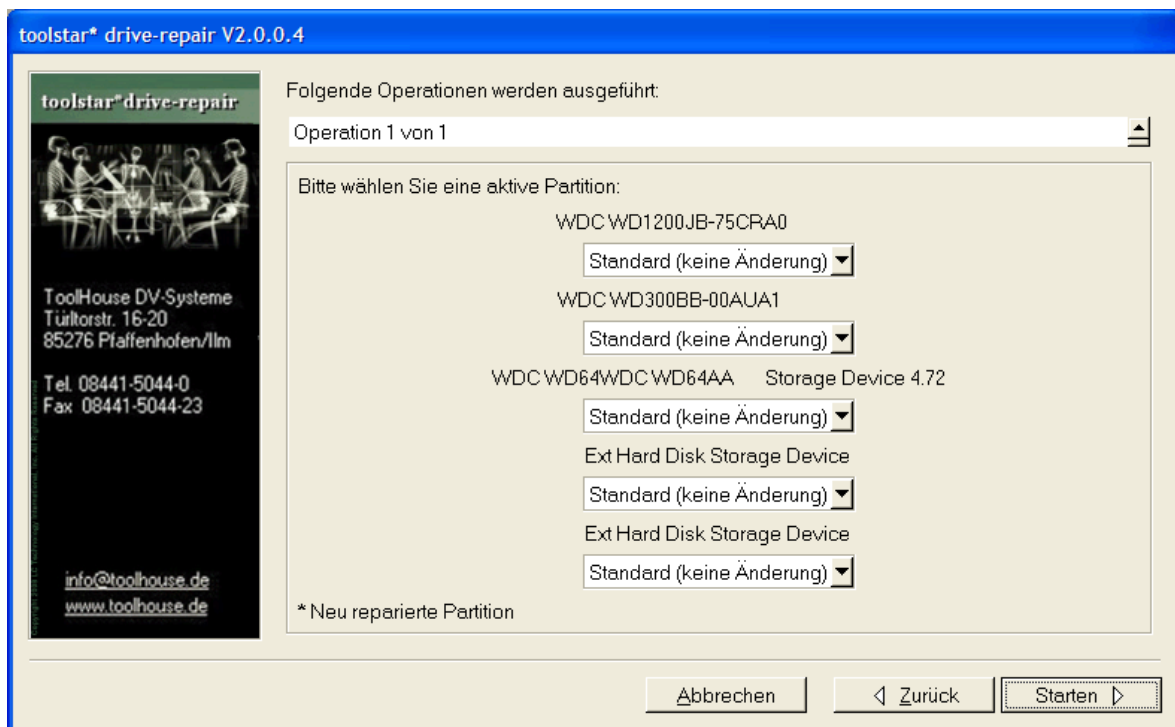
8. Wählen Sie die zu rettende verlorene Partition aus und klicken Sie auf 'Weiter'.



9. Die nächste ScreenShot zeigt, wie die Partitionen nach der Datenrettung aussehen werden. Auf 'Weiter' klicken, um fortzufahren.



## 10. Auf 'Weiter' klicken, um fortzufahren.



## 11. Auswahl der System- bzw. Boot-Partition

### 11a: Wenn Sie eine normale Daten-Partition wiederherstellen

von der nicht gebootet werden soll:

Belassen Sie bitte alle Einträge auf „Standard (keine Änderung)“

### 11b: Wenn Sie eine System-Partition wiederherstellen

von der gebootet werden soll:

(Typischerweise Windows Systempartition Laufwerk C:)

Öffnen Sie die Auswahlliste des entsprechenden physikalischen Laufwerks und wählen Sie hier die zu rettende Partition aus.

Die „Neu reparierte Partition“ ist hier mit einem Stern\* markiert.

Nach der Reparatur wird dann von dieser Partition gebootet.

## 12. Zum Fortfahren auf „Starten“ klicken.

## 13. „Gezeigte Operationen werden Änderungen an Ihrem PC vornehmen.

Sind Sie sicher? => Ja/Nein

Diese letzte Meldung müssen Sie mit Ja bestätigen, um den Datenrettungsprozess zu beginnen.

Sollten hierzu noch Fragen offen sein,  
wenden Sie sich bitte an [support@toolhouse.de](mailto:support@toolhouse.de).

Wir helfen Ihnen dann gerne weiter!